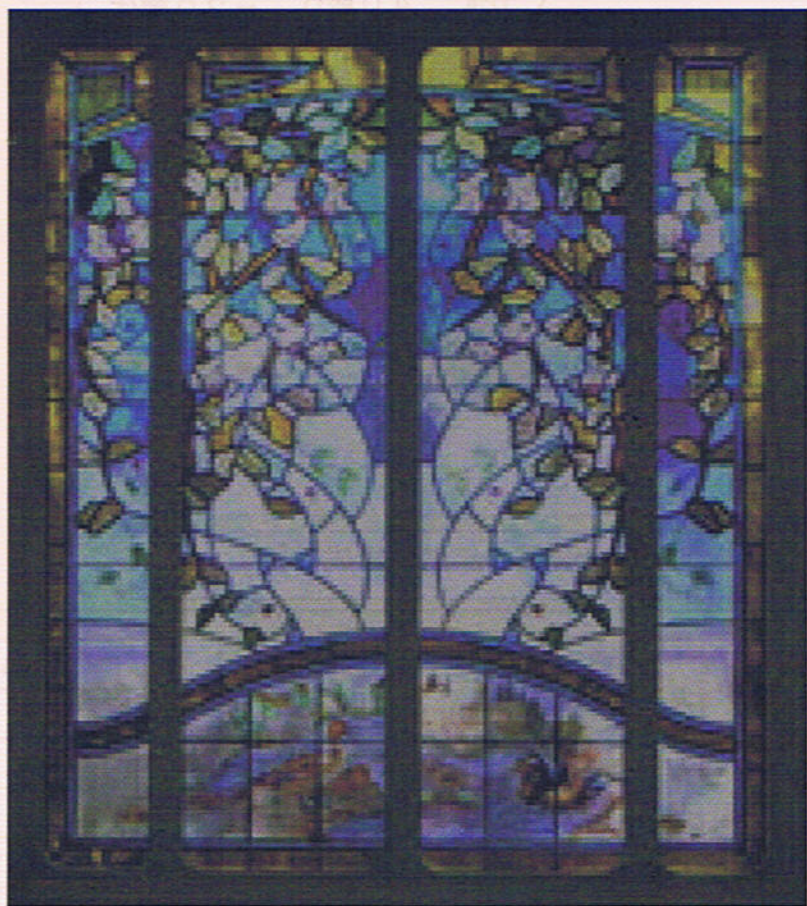


シニアハウス「ひこぼえ」 友の会

ひこぼえ



「ケアハウス ひこぼえ」ロビーのステンドグラス
国際的に有名なフランスのグラスマスター ピエール・ミロス
氏の作品です

「ひこぼえグループ」広報誌

「友の会」に ようこそ！

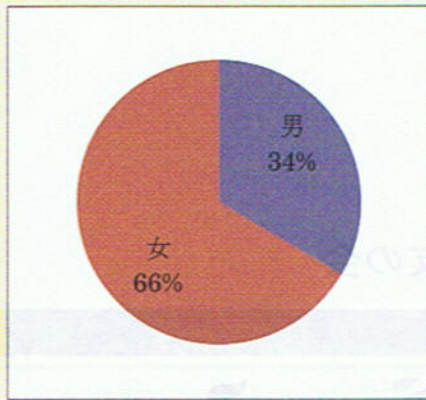
今年3月から多くの皆様に、友の会にご入会頂きました。平成24年5月末日現在で、173名に上ります。(6月30日現在 201名)

多くの皆様のご支持を受け、改めて気の引き締まる思いがします。

まだまだ、スタートラインに立ったばかりですが、これからより多くの皆様に有意義なものをお伝えできるように努めてまいりますので、どうぞよろしくお願いいたします。

(社福・鳳彰會本部職員 金本 奈々)

データから 見えてきたもの

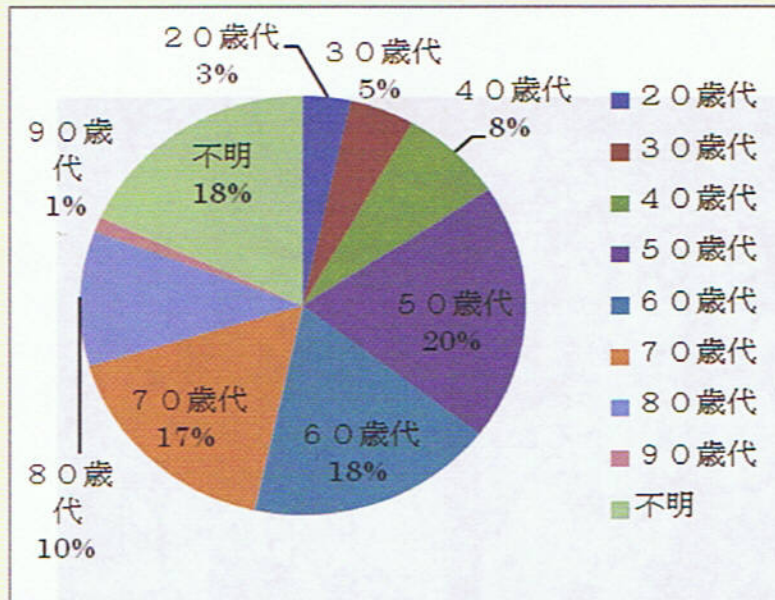


友の会会員の男女比率

女性が男性のちょうど2倍！

まず、友の会会員の男女比ですが、女性の数が男性の2倍となっています。

厚生労働省が発表した「平成22年簡易生命表」によると、2010年の日本人の平均寿命は、男性が79・64歳、女性が86・39歳となっており、平均寿命の長い女性の方が、高齢者福祉についてより深く考えておられるのではないかと感じました。



友の会会員の年齢別構成

また、70歳代の方に関しては、女性の数が、男性の約3倍。80歳代、90歳代の女性の数は、男性の数の約2倍となっており、より身近なものとして関心を抱いておられることも分かります。

	男(名)	女(名)	計(名)
20歳代	2	4	6
30歳代	2	6	8
40歳代	5	8	13
50歳代	14	20	34
60歳代	13	18	31
70歳代	7	22	29
80歳代	6	12	18
90歳代	0	2	2
不明	9	23	32
計	58	115	173

友の会会員の年齢別内訳

そして、ご自身のこととして考えるだけではなく、ご家族のことも考えて入会して下さった方もいらっしゃるようです。

これは、全体、そして、男性の中で、50歳代の割合が一番高かったことから、70歳代、80歳代のご両親を持つ方々が、ご両親の現在や将来を心配し、高齢者福祉、住み替えについて高い関心を抱いておられるのではないかと感じました。

それから、長崎は、坂や階段が多く、長く住み慣れた家にずっと住み続けたいと思っても、身体がついていけないということがあるのではないのでしょうか。

全体として、50歳代、60歳代、70歳代の順に割合が高くなっているのは、年齢を重ねるにつれ、住み替えの意識が高まり、ご自身の体調と生活とを見直すということが出てこられたからではないかと感じました。

これからの時代を先取り
 〈端末回線を利用した取り組み紹介〉

昨年度、長崎県の補助事業として、端末回線を使った相互交換システム、いわゆる「買い物弱者支援の社会実験」が行われました。

長崎ケーブルメディアと長崎市内のある商店街が、タイアップした企画です。

メディアでも多く紹介されたので、ご存知の方も多いと思います。

買い物弱者といわれる方は県内に16万人、なんと人口の10・6パーセントに当たります。

自家用車が横づけできない、公共交通機関が利用しにくい、乳幼児を抱えている・さまざまな要因があるかと思いますが、そのうち7万人が高齢者という調査結果があります。



階段と坂道の多い長崎ならではの取り組みですが、改めて地域社会全体の課題となっ
 ていることが分かります。それでも住み慣れた地で生活を続けたいという思い、また商店街

ができることであれば応援をしたいという方々の思いも伝わってきます。

今般、「シニアハウス ひこばえ」では、長崎ケーブルメディア様からのご提案を受け、高齢者入居可能住宅としては、全国でも例を見ない試みとして、端末回線を利用したお知らせ配信とTV電話を利用した通信を開始することになりました。

現在、ご利用予定者は、5名。本格稼働には、時間がかかりそうですが、テレビ電話を使用して、遠く離れて暮らすご家族とも、動画画像を見ながら、話ができます。

お知らせ配信とTV電話を利用しながら、操作に慣れて頂いている所です。

これから、発展させていきたいサービスの一つに買い物支援があります。

その件に関して、長崎ケーブルメディアのご担当の内山様に伺いました。

「サービス事業者側は、新たな大規模な設備を導入することはなく、商店側は、

現在使っているPCをそのまま使い、商品の登録や受注の確認ができます。

逆に利用者側は、端末画面をタッチしていく簡単操作で注文をすれば、ご自宅まで商品が配達されます。

商品を注文する側だけでなく、商店側の運用もシンプルで優しいシステムです。



テレビ電話を使うことで、注文のご確認や商品に関する質問なども受けることができます。

シニアハウスご入居者に向けたサービスにとどまらず、地域に拡大できれば何よりですし、協賛事業所の情報提供の場として、また、高齢者向け・オリジナルな商品開発の場としてもお役に立つ事ができるのではないかと思います。

また、大手スーパーとの契約も締結し、動き始めたところです。



長崎ケーブルメディア様提供

さらに、端末自体をパソコンとして考えていただければ分かりやすく、インターネットとしてもお使いいただくことが可能です。

天気予報やなつかしニュース、時代劇専門チャンネル等を楽しんでいただくこともできます。

まだまだ、端末を使った様々な使い方ができるようです。

この取り組みについては、広報誌第3号にて改めて報告させていただきます。

これは、不明の方を除き、60歳代以上の方が全体の55パーセント、50歳代以上の方は全体の80パーセントを占めていることからいえるかと思えます。逆に、20歳代、30歳代、40歳代の方は、全体の20パーセントで、数こそ少ないですが、年齢が上がるにつれて、割合は高くなっています。若い世代の方も決して関心が低いというわけではないようです。



これからの課題に、若い世代の入会促進が挙げられます。

若い世代の方も、関心が低いとは言いつれないと述べましたが、ご家族やご親戚など周囲の方々のご心配して入会して下さった方が殆どの様です。

そのことから、自分ごととし、深く考えるような機会は少ないのではないかと思うのです。

特に、これからの社会を担う若い世代の方々には、もっと関心を持ってもらい、また、現状を知っても

らう必要があります。

高齢者福祉の現場で仕事をしている私たちが、現状をお伝えすることで、意識を高めることのお役に立てるのではないかと思います。

若い方が高齢になった時、どのような状況にあるのか、つまり将来のイメージ像がつかめるような提言をしていけたらと考えています。

ひこばえの想いの “ツボ”

「健康寿命」から考えること

本年6月1日、厚生労働省から「健康寿命」が公表されました。

国民が一生のうちで介護が必要だったり、日常生活に支障が出るほどの病気にかかったりする期間を除き、健康面の支障がなく日常生活を送れる期間を算出したものです。

生活の質を重視する考え方に基づき、世界保健機関（WHO）が提唱している概念といえます。

長崎県は、男性が、69・14歳（全国45位）女性73・05歳（全国39位）となっています

単に寿命を延ばすのではなく「健康で長生き」することは、誰もが望むこと。

平均寿命との差が、男性では約10年、女性は約13年あります。

数字の上では、この差が縮まるほど「元気で長生き」ということになりませんが、視点を変えれば、若

いうちから、ある程度の年齢になった時、自分はどう生きていきたいのかを考えておく必要があるということではないでしょうか。

データを単なる統計として見るのではなく、自らものごととらえる訓練は大切なことと思います。できることなら、精神的にも経済的にも自立していきたい所です。

そのためには、若いうちから生活習慣をチェックすることも大切です。何気ない生活習慣が、実際にどんな疾病につながる危険性があるのかを理解しておきましょう。

ある意識調査によると、約7割の方が、心疾患、高血圧性疾患、脳血管性疾患、糖尿病、がんなどといった「生活習慣病」に対する不安を感じておられるといえます。

これも、我が身のことで、とらえることができそうです。

あちこちで、見たり聞いたりする予防のポイントではありますが、以下にご紹介します。

- ① 栄養のバランスの良い食事
- ② 飲酒はほどほどに
- ③ 喫煙をやめる
- ④ ストレスをためない
- ⑤ 定期的に運動をする
- ⑥ たつぷりと睡眠をとり

リフレッシュ

ご依頼により
出張講演

自分らしく

いざという時の備え

公的・民間介護保険を考える

近年は、公的介護保険に連動し、比較的軽度の状態から保険金が出る商品に関心を持つ方が増えていると。民間介護保険の加入に際しては、要介護状態になった時の一時費用・月額費用の自己負担を考えることはもちろんですが、公的介護保険のしくみをしつかり押さえることがポイントになりそうです。

去る6月20日、朝日生命保険相互会社 西九州支社 長崎営業所では、新商品の販売を機に「公的介護保険」についての理解を深めようと、セミナーが開催されました。

朝日生命様のご依頼を受け、ひこばえグループのケアマネジャー等の専門職員3名が、公的介護保険制度の導入の背景や現状、また、サービスの種類や利用方法等について話をさせていただきました。



50名程の出席者の皆さま

んは、笑ったりうなずいたり。中には、熱心にメモを取る方もいらっしゃいました。

介護が必要となった時どうしたらいいのだろう、そもそも介護保険って？その思いに込めるようお話ししました。

知ってる？
介護保険

「環境を整えるサービス」
福祉用具購入・貸与 住宅改修

介護保険制度では、介護保険を利用して各種様々なサービスを受けることができます。

その中で、「生活環境を整えるサービス」について、簡単にお話します。

具体的なサービスは、

- ① 福祉用具の貸与（レンタル）
- ② 特定福祉用品の購入
- ③ 住宅改修

の3つに大別されます。これらはいずれも費用の1割負担で受けられるサービスです。

（認定を受けた方が対象となります）



介護保険の対象となる福祉用具は、身体状況や日常生活行動の変化に応じて交換できるように、貸与（レンタル）が原則とされています。しかし、貸与になじまない排泄、入浴に関わるような特定の福祉用具については、購入の対象になります。

また、住み慣れた住まいであっても、高齢になれば誰しも、身体の機能が低下し、これまでの住環境の中での生活上の危険が増えることもあり得ることです。そうした危険を解消するための小規模な工事が住宅改修です。



中央管理有限会社では県の指定を受け、福祉用具の貸与・販売を行っています。

福祉用品に関するご質問・お悩みなどについて専門の相談員が対応させていただきます。

住宅改修に関するご相談も、承っております。お気軽にお問い合わせください。

（特養ひこばえ 課長 伊藤 真）

福祉用具に関するご相談は

中央管理有限会社

長崎市浜平 1-1-3
TEL 095 (843) 3380

住宅改修に関する相談・施工

カントウ工務店 (株)

長崎市清水町20-44
TEL 095 (848) 4073

お達者さんご紹介

こんな風に年齢を重ねられたら素敵だなと思う方を紹介します。

下条 ハル子さん。平成13年から、「ケアハウスひこばえ」にお住まいです。

茶道の師範としての第一線を、後進に譲られた今も、数多くのお弟子さんが、訪ねてこられます。

数年前に骨折されるまでは、和服を袴に着こなしでおられました。



凛とした表情は、今も健在。「奈良の山を見ているようです。」と、ロビーから毎朝、景色を楽しんでおられます。浜の町の老舗の喫茶店店主もお弟子さんのお一人。

定期的なヘルパーさんのお出かけも楽しみの一つです。「サンドイッチとコーヒーを美味しく頂いてきました。」とハイカラな一面も見せて下さいます。

(社福) 鳳彰會 囑託医紹介

弥生ヶ丘 中口内科医院 院長 中口規彦先生

「ひこばえ」の名前の由来は、ケアハウスの玄関ホールの右壁に掘り込まれています。

命を引き継いで、切り株から新しく芽生える緑を意味しているそうです。

何とも、ゆかしく、清々しく、そして力強い名前でしょう。

たまたま近くの医院だったので、当初から出入りする機会に恵まれ、その謂われを知りました。

以来、ご縁があつて、平成15年から特別養護老人ホームとグループホームを担当させていただいています。よろしくお願いいたします。

7月・8月の健康管理について

食中毒・熱中症にご注意を！

梅雨に濡れた紫陽花はとても綺麗です。まるでケアハウスにあるステンドグラスのように・・・。

でも湿度の高い、この季節は、その後の照り返すような夏の暑さとともに、高齢者には辛い季節です。うまく適応できないで、体調を崩すこともあります。

この時期は、色々な種類の食中毒も流行りますし、熱中症にも罹りやすい。

まずは食べ物の選別と保存方法、調理器具の清潔と調理方法に工夫と注意が必要です。

高齢者は、熱を放出して体温を調節する働きが落ちていきますので、周りの温度が上がると体の中に熱がこもり、熱中症に罹りやすくなっています。

その症状は、初めは頭痛や、立ちくらみ、生あくびなどです。そのまま暑い中にいると、次第に体温が上がって39度〜40度以上にもなり、頭がぼんやりして、やがて意識を失くします。

手当は風通しの良い涼しい場所に運んで、頭を高くして寝かせます。衣類を脱がせて熱を発散させ、冷たいタオルで頭や体を冷やしましょう。

意識が戻ったら、水をゆつくりと十分に飲ませて下さい。そして念のために医師を受診しましょう。もし、意識が戻らず痙攣(けいれん)などがあれば、一刻も早く救急車を呼んで、病院に運ぶ必要があります。

心あたたまる医療と看護で地域に根ざしたサービスを提供します

医療法人 陽水会

弥生ヶ丘 中口内科医院

院長 中口 規彦

長崎市弥生町4-56

TEL 095-823-6334



【診療科目】

内科・消化器科・小児科
リハビリテーション科

通院が困難な方には、緊急時の往診・定期的な往診・訪問看護(看護師がお宅にお伺い)も行っています

「指定居宅介護センター
弥生ヶ丘」を併設

介護のご相談承ります

村山のぼるの紙上俳句教室

揺り椅子に音盤流蝶の昼

篠の子や手廻し蓄音機の弛ひ

分校史奇しき変遷惜春譜

敦盛の秘話を五弦にみどりの日

分校に黒鍵に蝶ここは何処

エンジンンの煽管撫でて春惜しむ

ベトナムの難民ここに苔清水

音浴博物館

西彼杵半島（今は西海市）の中ほどの山中に 音浴博物館がある。もともと満蒙開拓の帰郷難民に与えられた開拓地で、分校が開かれ、閉校後にはベトナム難民収容所として使われた経歴がある。その後空き部屋を解放され、音楽の蒐集館となった。

古いLPなどとうに廃盤になったレコード十五万枚、手廻しの蓄音機数知れず、オルガン、手風琴、戦時中の音盤竹針などなど。

音楽に関するものの洋の東西を問わず歴史に埋もれたものばかり……時を忘れさせる無限郷である。

私が画家たちと足を伸ばした晩春の或る日、奇しくも薩摩琵琶の独奏があった。

隠れ家に聴く平家秘話、

まさに千年の夢うつつである。

窓の外では山つつじに蝶が舞っていた。



【村山のぼる氏 プロフィール】

昭和21年生 長崎西高～山口大学経済学部卒

(財)日本詩歌文学館評議員・(社)日本俳人協会会員・長崎県文芸協会副会長・長崎県俳人協会会長・俳誌「菜殻火(ながらび) 同人長崎支部長・社会福祉法人鳳彰會理事・「シニアハウス ひこぼえ」顧問
長崎新聞紙上で「今日の一句」欄等でも活躍中

トピックス

長崎俳人会はこのほど「長崎県俳人会」と改名しました。

全県的な陣容を目指して更なる発展を目指します。

俳句に関心がおありの方の入会も大歓迎です。

友の会事務局にお問い合わせください。

初代長崎県俳人協会
会長 村山 のぼる

次号お知らせ

会員の皆さまから「身近な法律相談」のコーナーを設けてほしいと多くのご要望をいただきました。

いざという時のために知っておきたい「成人後見人制度」や「相続問題」等について、一緒に学びましょう。

(社福)鳳彰會監事で長崎県弁護士会所属の弁護士事務所の先生にお願い致します。

平戸の旅(その1)

(社福) 鳳彰會理事で中央管理有限会社 元顧問
でもある家永佳明氏にお話を伺いました。

「古文書等から想像した平戸は、曇空で荒れた海、しかし、平戸大橋を渡るころには、潮のにおいが鼻をくすぐります。楽しい旅を予告するようで、胸の高なりを禁じえませんでした。

歴史に詳しい友人の影響を受けたのでしよう、気が付くと、銘菓ポルトやじゃがたらお春等の平戸にゆかりのあることがらに關心を持つようになっていました。

興味を持った事は、図書館で本を借りたり、分からない部分は辞書を引いたり、インターネットで調べたり。

『明日』の予定があると、生活も規則正しくなるし、だんだんと脳も活性化してきたようです。生きる力という大げさでしょうか。(笑い)

これを機に、紀行文に挑戦するのにもよいかと思います。」



平戸城：別名 亀岡城
平成 18 年に、日本 100
名城の 1 つに選定。平戸
港を見下ろす平戸瀬戸
に突出た丘陵地にある

平戸は、昔より中国や朝鮮との交流の要地であった。平安時代の末期には水軍で名高い松浦党(マツラトウ)が誕生し、平戸を拠点として、私貿易や海賊行為を行い、倭寇(ワコウ)として恐れられていた。

平戸港を見下ろす狭隘な坂道を上ると「王直屋敷跡」の石柱が立っている。

今日は、この王直について紹介します。

平戸を国際貿易港として反映させたのはこの王直の来訪から始まったといつてよい。当時、東シナ海から南洋諸島にかけて暴れまわっていた中国の海賊頭目が王直(号を五峰と称した)だった。その人柄は、任侠と知略に富み、教養も備え、人望も深かったようだ。

1542年頃、南蛮貿易を考えていた松浦隆信公は、五峰王直が平戸にやってきたのを大歓迎し、屋敷を与えるなど保護した。

大曲記(松浦藩史)では、「平戸に王直と申す人まかりつき、今の印山屋敷に唐様の建て居を申しければ大唐の商船絶えず、剩え南蛮の珍物、年々満々と参り候間、京境の商人、諸国の者集まり西の都とぞ申しける」とその様子を書いている。

王直は、300人部下を率いて大船に乗り、その一党は2000余人に及び、当時、平戸の街は大賑わいだったことを窺える。

また王直は、種子島の鉄砲伝来にもかかわって

いた。

王直が、ポルトガル人に乗せて種子島に漂着したのは、タイのアユタヤから舟山諸島の双嶼(リャンポー)に向かう途中のことであった。

江戸時代の歴史書(鉄砲記)にはこう記述してある。「天文12年(1543年)9月23日、種子島西之村小浦に一隻の巨船が到着した。船には3人内2人は今まで見たこともないような人たちが乗っていた。どこの国の船かすらも分らない言葉すら通じない。奇怪に思っている所に船中にいた五峰という大明国の儒生(儒教者)が筆談で「コレ西南蛮ノ買胡(外国商人)ナリ」(この儒生こそ王直であった。)

この筆談の際、王直は「取引ガ成レバ商人、破談スレバ海賊」と倭寇独特の商談を見せている。その後、ポルトガルは、王直の誘いで松浦隆信公の厚意、又、地理的な位置、良港などの好条件が重なり、毎年入港することになり、平戸は、中国船を加え、貿易港として、活況を呈することになる。



旬の材料
を使って

トマトの簡単クッキング

露地物のトマトが、旬を迎えています。「トマトが赤くなると、医者が青くなる」とも、言われるように、完熟した真っ赤なトマトは、栄養価も豊富です。

暑さで食欲が落ちやすいこの時季、調理も簡単であつさりとお食べられるこんなメニューは、いかがでしょうか？

トマトの酸味は、胃液の分泌を促し、タンパク質などの消化を助けます。

カリウムを含んでいて、体内の余分な塩分を排泄し、高血圧にならないための、健康維持に役立つ作用があるとされています。

赤い色はリコピンという色素で、完熟した時にもっとも多くなります。

食物繊維のひとつであるペクチンは、便秘の改善の他、老廃物や有害物質を排泄する効果も期待できます。

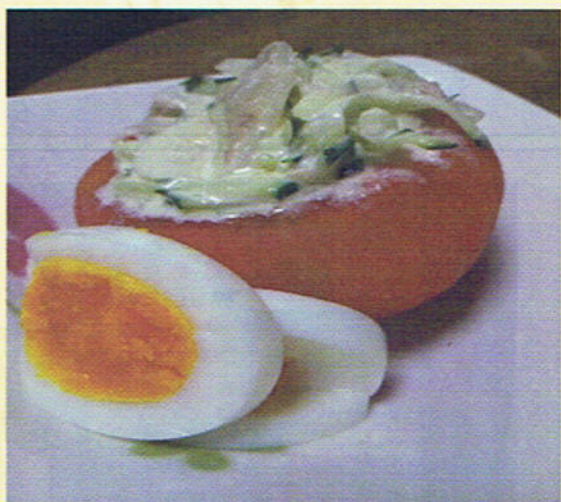
「トマトが赤くなると・・・」というのは、理にかなっているんですね。

でも、偏った摂り方は禁物です。一日30品目を目安にバランスの良い食事を心がけましょう。

医食同源ということばがあります。サプリメントは、あくまでも補助的なものと考え、できる限り自然のものを。

食べ物の「生命」を頂くことに対する感謝も忘れずに。

トマトのファルシー



<材料>

- ・ トマト 1個
- ・ 胡瓜 10グラム
- ・ 玉ねぎ 10グラム
- ・ ツナ缶 10グラム
- ・ マヨネーズ 適量
- ・ 塩 少々
- ・ コショウ 少々
- ・ ゆで卵 2枚
(輪切り)

【作り方】

① トマトのおしりに十字に切り込みを入れ、湯むきます。

② へたの方は上から1センチのところで切り落とし、中をくり抜く。さかさまに置き、水気を切

プチトマト蜂蜜和え



<材料>

- ・ プチトマト 2個
- ・ はちみつ 大さじ2
- ・ いらごま(白) 少々
- ・ 塩 1つまみ

【作り方】

- ① プチトマトは、よく洗い、へたを落とし、2つておく。
- ② ①のトマトに③を詰める。
- ③ 胡瓜は、千切り。玉ねぎは、薄くスライス。ツナは、汁けを切り、マヨネーズ、塩、コショウで味をつけておく。
- ④ 皿に盛りつけ、ゆで卵を添える

分の1に切る。

② はちみつ・塩・いらごま(白)を合わせる。

③ ②と①を和え、器に盛りつける。

(ケアハウス ひこばえの苑 主任栄養士

堤 実子)

協賛事業所紹介 (第2回)

友の会広報誌は、地元の優良企業・団体のご協力をいただき、発行しています。リレー方式でご紹介します

鴻池不動産

☎ 095 (825) 5056

市内万才町、市立図書館に隣接した松本ビルの4階にあります。不動産鑑定、不動産売買、賃貸仲介賃貸管理業を主な生業としています。

昭和47年開業、今年で40年です。お手持ちの不動産の有効利用、購入など、不動産鑑定士が、提案いたします。また土地、建物等の不動産の遺産分割は、困難で家族間のトラブルとなる可能性もあります。

公平な分割と、解決するための一助としても、是非お役立て下さい。



(株) サンフリード

☎ 095 (813) 8787

昭和24年の長崎県食糧(株)が前身、創業17年を迎えます。

「食」は、「生きる」ことに直結しています。日々のエネルギー源であり、人々のコミュニケーションツールとして、欠かせない物。これからも「食」を通し、家族の食卓に彩りを与え、子供たちの豊かな発育に貢献できれば、それは私たちの何よりの喜びです。



米、雑穀、小麦等の外気温の変化に敏感な商品は、専用の低温倉庫管理し、高品質商品をご提供致します。

(有) 肉のフジワラ

☎ 095 (825) 1106

市内油屋町商店街の赤いのぼり、ちようちゃんが目印。地元の皆様にご愛顧頂き、また幼稚園、小学校、福祉施設にも納品をさせて頂いています。

新鮮な精肉はもちろん、県内産材料にこだわったメンチカツや揚げたてのトンカツも人気です。

毎週木・金・土曜日は大売出しを実施中。

地方発送も承っております。是非ご用命ください。



将来の不安に備えた支援サービス付き賃貸マンションです

シニアハウス ひこばえ

年齢を重ねると、賃貸物件が借りにくくなる場合があります。シニアハウス「ひこばえ」は、高齢であること、要支援・要介護の状態にあることを理由に入居をお断りすることはありません。

年収190万円以下で、所定の年齢に達している方については、入居一時金、月額利用料の相談に応じます。

見学随時・即入居可!

一般の賃貸借物件としての契約も可能です

先ずはお問い合わせください

☎ 095-843-3380

(目 的)

第1条 中央管理有限会社(以下、本会とい
う)は、シニアハウス「ひこばえ」及
び関連する社会福祉事業所等の入居、
入所に関心のある方、また老人福祉に
関心のある方に対して、各種情報を継
続的に提供する目的で「ひこばえ」友
の会を設置・運営します。

(入会資格)

第2条 「ひこばえ」友の会会員(以下「会員」
という)は、本会の目的に賛同する個
人となります。

(入会の手続き)

第3条 入会希望者は、本会則の内容を承諾
した上で、所定の申込書に必要事項を
記入し、申し込むものとします。

本会は、前項の申し込みを完了した
入会希望者に対して、入会確認書を発
行します。

第4条 入会金及び会費は無料です。

第5条 会員は、以下の特典を受けることが

できます。

① 「ひこばえグループ」広報誌(年3回 3
7・11月発行)の進呈。

② 空室情報やハード面等の定期的な情報提供。

③ 宿泊体験の割引。

通常料金 一泊二日(2食付)四、二百円
会員料金 一泊二日(2食付)二、一百円

④ 送迎昼食付き見学会への参加。

⑤ セミナー・キャンペーン・イベント等への
優先招待。

⑥ 関連事業所の各種情報提供

- ・ 中央タクシー有限会社
- ・ 社会福祉法人 鳳彰會
- ・ ケアハウス ひこばえの苑
- ・ 特別養護老人ホーム ひこばえ
- ・ グループホーム ひこばえ
- ・ ショートステイ ひこばえ
- ・ デイサービスセンター ひこばえ
- ・ 株式会社 フマニ
- ・ 中央管理有限会社

(等)

「ひこばえグループ」広報誌 ひこばえ(第2号)は、以下の地元の優良企業・団体のご協賛をいた
だき、発行しています。(順不同)

- 株式会社 日匠建築設計
- 西部ガス株式会社
- 三建設備工業株式会社
- 株式会社 イナヅマ電気工事
- 長崎電気軌道株式会社
- リコージャパン株式会社
- 朝日生命保険相互会社
- カントウ工務店(株)
- 有限会社 お茶の秋月園
- 河野青果
- 株式会社 山徳商会
- 株式会社 山香海
- 有限会社 肉のフジワラ
- 吉川鮮魚(有)本店
- 有限会社 川添商工
- 中嶋屋本店(株)
- ダスキン 畝刈店
- フジマック(株)長崎営業所
- ワタキューセイモア株式会社
- 株式会社 サンフリード
- 秋月牛乳 田上店
- (名)水行堂
- 井手蒲鉾店 本店
- 野口陶器店
- 鴻池不動産
- 中央橋調剤センター
- ひまわり薬局
- 中央タクシー有限会社
- 社会福祉法人 鳳彰會
- 株式会社 フマニ
- 中央管理有限会社

「ひこばえグループ」広報誌

ひこばえ (第2号)

発行日 平成 24 年 7 月
発行所 シニアハウス「ひこばえ」友の会 事務局
住 所 〒850-0041
長崎県長崎市浜平 1 丁目 1 番 3 号
シニアハウス ひこばえ 内
TEL
FAX 095-843-3380



ご入居に関するお問い合わせは、随時、受け付けております。